

Raúl, ahora ya es posible que encontremos ese verano que siempre dejamos pendiente para trabajar en la cerámica de mi tierra.

LA CERAMICA ABORIGEN DE FUERTEVENTURA

Texto: M.^o Dolores Sánchez Velázquez.

ESTE trabajo que presentamos sobre la cerámica aborigen de Fuerteventura pretende exponer las características más representativas de la misma por lo que se refiere a materiales, tipología, decoración, etc., dentro de las limitaciones propias de un tema en el cual el estado de la investigación no está muy avanzado.

MARCO GEOGRAFICO

La isla de Fuerteventura (Fig.1) pertenece a la provincia de Las Palmas. Tiene 1.725 Km² y es la segunda en extensión del Archipiélago Canario. Se incluye dentro del territorio de Fuerteventura el islote de Lobos. La altitud media es poco elevada, siendo la máxima el Pico de Zarza, en la Península de Jandía, de 807 m.

Así como el Archipiélago Canario está emplazado en una zona eruptiva y de terrenos sedimentarios que proceden de la erosión de rocas eruptivas de tipo predominantemente efusivas, sin

embargo Fuerteventura y otras zonas del Archipiélago pertenecen al tipo intrusivo o tipo continental.

POBLAMIENTO

De la Memoria de Licenciatura en la que realizamos una exposición y descripción de 114 yacimientos prehistóricos de Fuerteventura¹, extraemos unos datos generales sobre el poblamiento, tipos de hábitat, etc.

Teniendo en cuenta las condiciones geográficas de la isla es considerable el número de yacimientos conocidos; incluso podemos asegurar la existencia de otros muchos².

Sobre el poblamiento de la isla antes de la conquista, las Crónicas dan varias versiones. La Crónica de Gadifer de la Salle, en uno de sus desembarcos a esta isla dice textualmente lo siguiente: "Y recorrido todo el país de ella, el cual solía estar poblado por muchas gentes".

Más adelante, al hacer la descripción de esta isla expresa: "los habitantes son en poco número y viven de carne y leche".

Esta idea queda recogida igualmente en Juan de Bethencourt: "el país no se halla muy poblado y tiene gran número de aldeas y viven más reunidos que los de la isla de Lanzarote".

Esto puede confirmar la existencia de los numerosos yacimientos, si bien cabe pensar que el número de habitantes no fuera muy denso.

Estos yacimientos lo hemos dividido en :

- Poblados
- Cuevas
- Covachos
- Otras construcciones funerarias.

POBLADOS

Se hallan distribuidos a lo largo de toda la isla. Las características en términos generales, pues no se han realizado estudios detallados, se repiten en casi todos y son las siguientes:

Construcciones de forma circular u oval, bien individuales o adosadas en grupos. Estas dependencias son bastante reducidas y de escasa altura. Las entradas son estrechas y bajas y suelen estar constituidas por dos grandes piedras verticales a modo de jamba y una horizontal que hace de dintel, o también por piedras de tamaño regular superpuestas. En algunos conjuntos aún se puede apreciar su techumbre por aproximación de hiladas.

Abreu y Galindo los describe así: "las casas de su morada eran de piedra seca y fuerte, y las puertas angostas y pequeñas, apenas cabía una persona por la entrada"³.

CUEVAS

Se han podido diferenciar un tipo de cueva de formación volcánica y otras series de cuevas naturales. La función de éstas como hábitat o

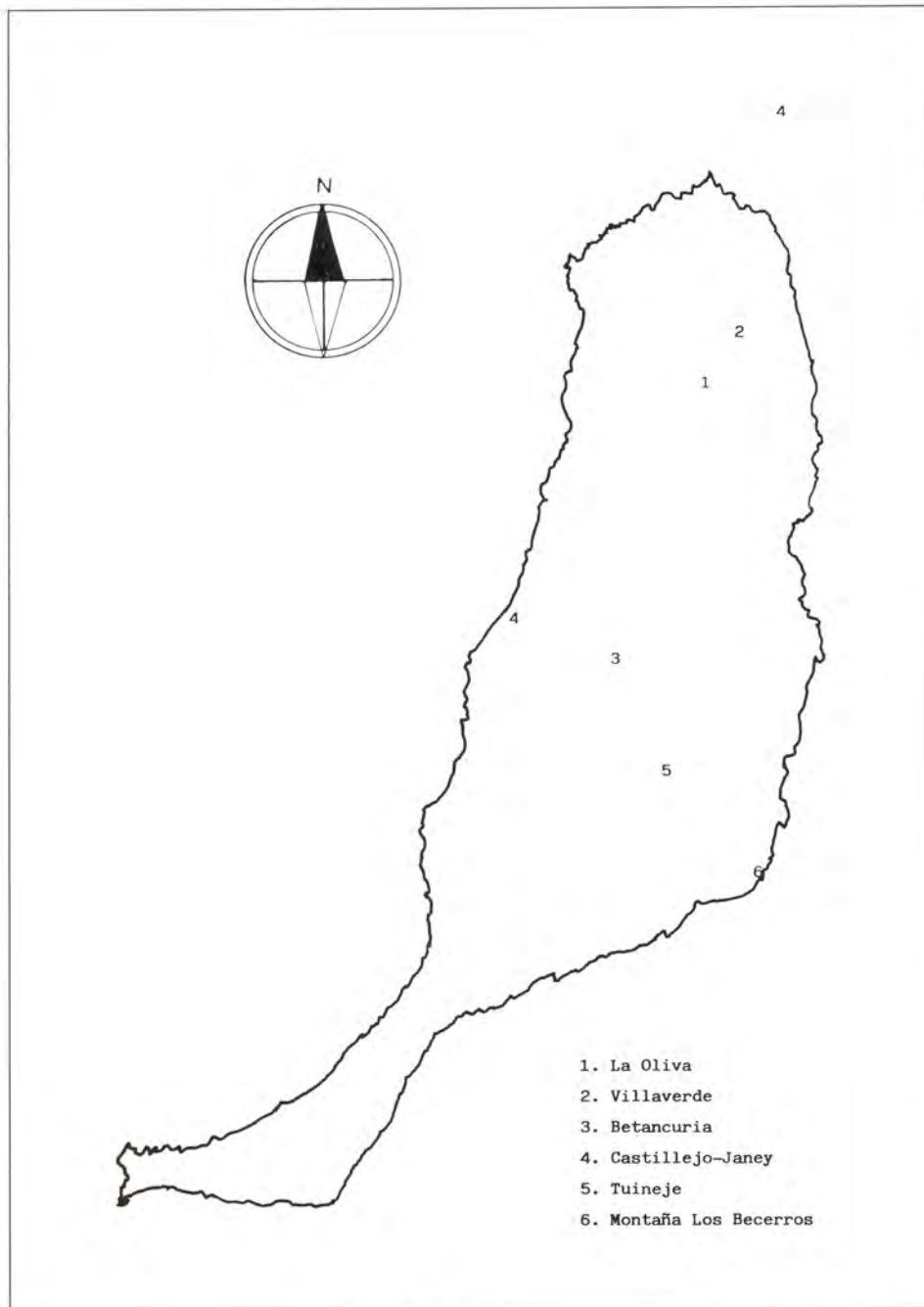


Figura 1
ISLA DE FUERTEVENTURA

de enterramiento queda confirmada por el material arqueológico y restos humanos extraídos de ellas.

COVACHOS

Es frecuente encontrarlos en las laderas de barrancos; los que

conocemos se encuentran muy deteriorados por la erosión.

OTRAS CONSTRUCCIONES FUNERARIAS

Son mal conocidas y no están documentadas por lo general. Hemos constatado la presencia en

superficie de piedras semienterradas formando construcciones circulares u ovals no muy bien definidas.

LA CERAMICA DE FUERTEVENTURA

A pesar de ser uno de los elementos principales a utilizar para intentar llevar a cabo una reconstrucción de lo que pudo ser la vida de los aborígenes de Fuerteventura, la cerámica de la isla (al igual que su Prehistoria en general) es un tema que no ha sido muy estudiado hasta el momento. En cualquier caso, y con los datos con que contamos, trataremos de resumir a continuación los aspectos más destacables de esta cerámica.

Materiales

Existían en la isla (como ocurre actualmente) puntos muy específicos de donde se recogía arcilla, componente principal utilizado para la elaboración de las vasijas aborígenes.

Una característica general de esta cerámica es la falta de homogeneidad del material, apreciándose a simple vista la presencia de partículas de diversos minerales (mica, productos carbonosos, granos de arena, etc.).

Como desgrasante, el más utilizado es la arena de barranco, aunque se pueden encontrar igualmente otros tipos de arena utilizados con esta finalidad.

Procedimiento y producción

El procedimiento seguido para la realización de la cerámica mayorera nos es desconocido. Sin embargo, por estudios comparativos, ya sea con la cerámica norteafricana o con los centros de producción actuales de la isla ⁴, y dado que es seguro que el torno era desconocido en la cultura prehispanica de las islas, se ha podido llegar a ciertas conclusiones, que resumimos a continuación.

No se puede hablar de la existencia de centros alfareros especializados, sino más bien de una producción descentralizada y familiar⁵, y, dentro de la familia, sería la mujer la encargada de realizar esta tarea. A. Sedeño⁶ alude a esta actividad diciendo:

“Tenían mujeres dedicadas (...) para hacer loça de que usaban que eran tallas como tinajuelas para agua”

Se trata de una cerámica hecha a mano, siguiendo el procedimiento del urdido, que consiste en lo siguiente: sobre una base plana de barro de forma casi circular, se van superponiendo fragmentos de arcilla de forma cilíndrica; trabajándolos convenientemente y tras sucesivas adiciones se llega a la altura y forma definitiva de la vasija.

Antes de la cocción, que se realizaba al aire libre, y tras la eliminación de los restos sobrantes de barro, se procedía a un tratamiento de las superficies consistente en un alisado de la

pieza con un canto rodado. En ocasiones se aprecian unas superficies más cuidadas, ya que en algunas vasijas (tofios, por ejemplo) se procedía al bruñido de las mismas, aunque en general el aspecto de las cerámicas de Fuerteventura es más bien tosco y rugoso.

Tras estos tratamientos superficiales los recipientes se dejaban secar al sol por unos días y a continuación se procedía a la cocción. El proceso seguido era muy simple y está descrito por Juan José Jiménez González⁷ de la siguiente forma:

“Sobre la tierra, desprovista de su capa vegetal, se colocaban ramas de fácil combustión y sobre éstas, las piezas a cocer; cubriendo todo el conjunto, ramas de mayor grosor, prendiéndole fuego a continuación. Al cabo de algunas horas las piezas estaban cocidas y se podían retirar”.

Coloración

La utilización de varios tipos de arcilla daba como resultado tonalidades variadas en los recipientes. Otro aspecto que influye es el carácter de la cocción, que será oxidante o reductor según los casos, originando una coloración dispar, ya que, aunque predomina el marrón claro, también se encuentran piezas de color marrón oscuro, siena, “canelo”, grises y negruzcas, siempre con manchas negras, tanto en el interior como en el exterior de las piezas.

Tipología

El estado actual de la investigación no permite realizar una clasificación tipológica definitiva de la cerámica de Fuerteventura. La escasez de trabajos parciales de campo que arrojen resultados en que apoyar una sistematización clara de las formas cerámicas es un aspecto que limita cualquier análisis que se intente llevar a cabo sobre la tipología, evolución, etc. de esta cerámica.

Recogemos a continuación los trabajos realizados al respecto por Rafael González Antón y M.^a del Angel Sánchez Hortelano.

González Antón⁸ habla de cuatro grandes tipos de vasijas:

- semiesféricas
- ovoides
- globulares
- troncocónicas

Las semiesféricas, ovoides y globulares formarían, según él, un conjunto bastante homogéneo, predominando el fondo cónico entre ellas y siendo las troncocónicas las que presentarían unas características propias más definidas. Un subgrupo dentro de las ovoides estaría constituido por las que presentan su fondo plano, destacando, en general, la presencia del cuello vuelto y recto.

M.^a del Angel Sánchez Hortelano⁹, por su parte, distingue cinco grupos tipológicos:

- ovoides
- cónicos
- globulares
- cuencos
- tofios

En un estudio exhaustivo de gran cantidad de material cerámico, recogido en el único trabajo monográfico que existe en la actualidad sobre este tema, Sánchez Hortelano ha encontrado una morfología cerámica bastante variada, con predominio de la forma cónica, dándose una gran diversidad tipológica en bordes y fondos, siendo los bordes más generalizados los entrantes y los exvasados, aunque también aparecen redondeados, planos, semi-planos y en bisel interior, resultando escasos los bordes rectos. Por lo que respecta a los fondos, predominan los planos y redondeados, aunque también existen con umbo. Los cuellos pueden aparecer meramente indicados o ser rectos y altos. Las bocas suelen ser anchas.

Se puede apreciar, comparando las clasificaciones propuestas por los autores citados, la diversidad de criterios con que es posible abordar la tipología de esta cerámica. El estudio definitivo está por hacer.

Todos los autores coinciden en señalar el tofio como la forma más peculiar de la cerámica de Fuerteventura, (Lám. 1B). En efecto, este tipo es exclusivo de las islas de Lanzarote y Fuerteventura, no encontrándose en ninguna otra isla del Archipiélago. Se utilizaba para una función específica como era el ordeño; presenta siempre en uno de sus lados un pico vertedero abierto y de forma cuadrada por lo general.

Decoración

La decoración presenta la misma problemática a que hemos aludido en la tipología.

Tomando como base piezas dispersas por los diversos museos de las islas, restos de yacimientos arqueológicos (Cueva de los Idolos, Cueva de Villaverde, La Atalayita y Rosita del Vicario en Antigua, etc.) y los hallazgos esporádicos recogidos en superficie, se puede afirmar que la cerámica de Fuerteventura

presenta una rica y variada decoración, predominando en ella los motivos geométricos. Dentro de éstos los que más abundan son las líneas horizontales, verticales, oblicuas, onduladas, en zig-zag, en espiga, etc. Estos motivos pueden aparecer aislados o asociados formando bandas o metopas.

Las técnicas decorativas utilizadas son: incisión, acanalado, impresión y de mamelones.

Predominan las decoraciones incisas y acanaladas, siendo la impresión menos frecuente. Incluimos los mamelones dentro de este apartado dado que, por su pequeño tamaño, no se pueden interpretar como elementos de prensión. La pintura no aparece en ningún caso.

A continuación describimos (Láms. 1 y 2 y Figs. 2 y 3) algunas vasijas, expuestas en el Museo Insular de Fuerteventura (Betancuria), cuya tipología y decoración son representativas de todo lo expuesto hasta ahora.



PIEZA N.º 1 (Lám. 1-A; Fig. 20A)

Cuenco semiesférico. Borde exvasado, labio redondeado, fondo plano. Cocción irregular, desgrasante semigrueso, color marrón claro.

Decoración: un solo mamelón rodeado de un puntillado irregular.

Medidas: boca: 14 cm; altura: 10,5 cm; grosor: 0,5 cm; mamelón: 1,75 cm.

Conservación regular. Procedencia: Castillejo-Janey (Betancuria).



PIEZA N.º 2 (Lám. 1-B; Fig. 2-B)

Vasija conocida con el nombre de "tofió". Labio recto, pico vertedero cuadrado, cuello alto y recto y carena al término de éste; no se conserva el fondo. Cocción irregular, desgrasante fino y color marrón claro.

Decoración: presenta en el interior del pico vertedero bandas acanaladas verticales. En el exterior del mismo, bandas acanaladas horizontales. En el arranque de la carena, pequeñas acanaladuras irregulares; en el comienzo de la panza, una banda horizontal con dos series de pequeñas impresiones diagonales y, desde éstas hasta el fondo, acanaladuras verticales que rodean la vasija.

Medidas: altura: 15,5 cm; boca: 18 cm; anchura del pico vertedero: 10 cm; diámetro máximo: 25 cm; grosor: 0,4 cm. Conservación deficiente. Procedencia: Montaña Los Becerros (Tuineje).



PIEZA N.º 3 (Lám. 2-A; Fig. 3-A)

Vasija ovoide. Borde recto, labio redondeado y fondo apuntado. Cocción irregular. Desgrasante grueso, color marrón-negruzco.

Decoración: tres acanaladuras y dos líneas de incisiones horizontales e irregulares rodean la pieza junto al borde.

Medidas: altura: 38 cm; boca: 20,5 cm; diámetro máximo: 39 cm; grosor: 0,5 cm. Conservación mala. Procedencia: Villaverde (La Oliva).



PIEZA N.º 4 (Lám. 2-B; Fig. 3-B)

Vasija globular con fondo apuntado, borde ligeramente exvasado y labio plano. Cocción irregular, desgrasante semigrueso y color marrón-rojizo.

Decoración: cubriendo un tercio de la pieza, tres acanaladuras profundas horizontales e irregulares de las que parten acanaladuras verticales que cubren las paredes de la vasija en casi su totalidad, a excepción de una pequeña franja lisa vertical que interrumpe la continuidad de la decoración.

Tapadera de arenisca casi circular y convexa.

Medidas: altura: 29,5 cm; boca: 29,5 cm; grosor: 1,2 cm; diámetro máximo: 39 cm. Conservación mala. Procedencia: Villaverde (La Oliva).

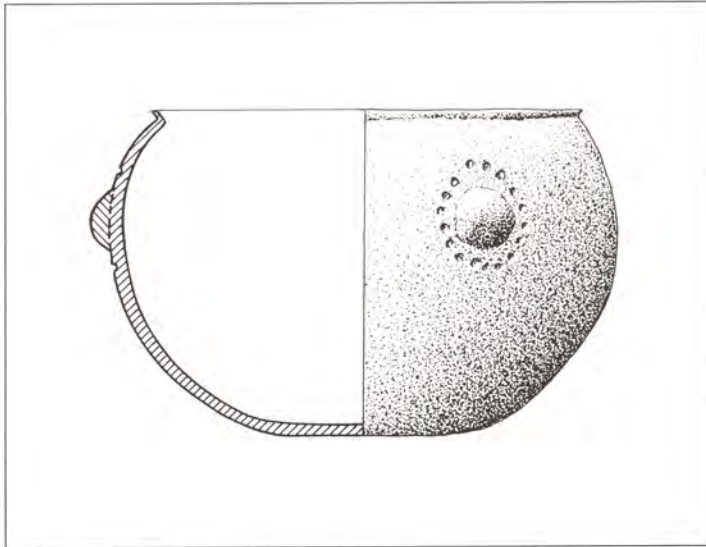


Figura 2-A.- Cuenco semiesférico.

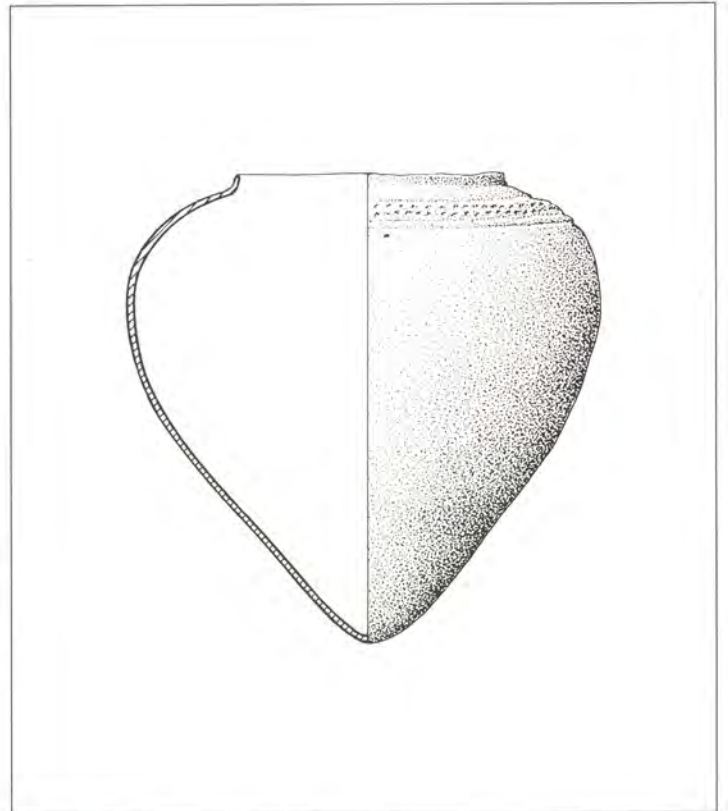


Figura 3-A.- Vasija ovoide.

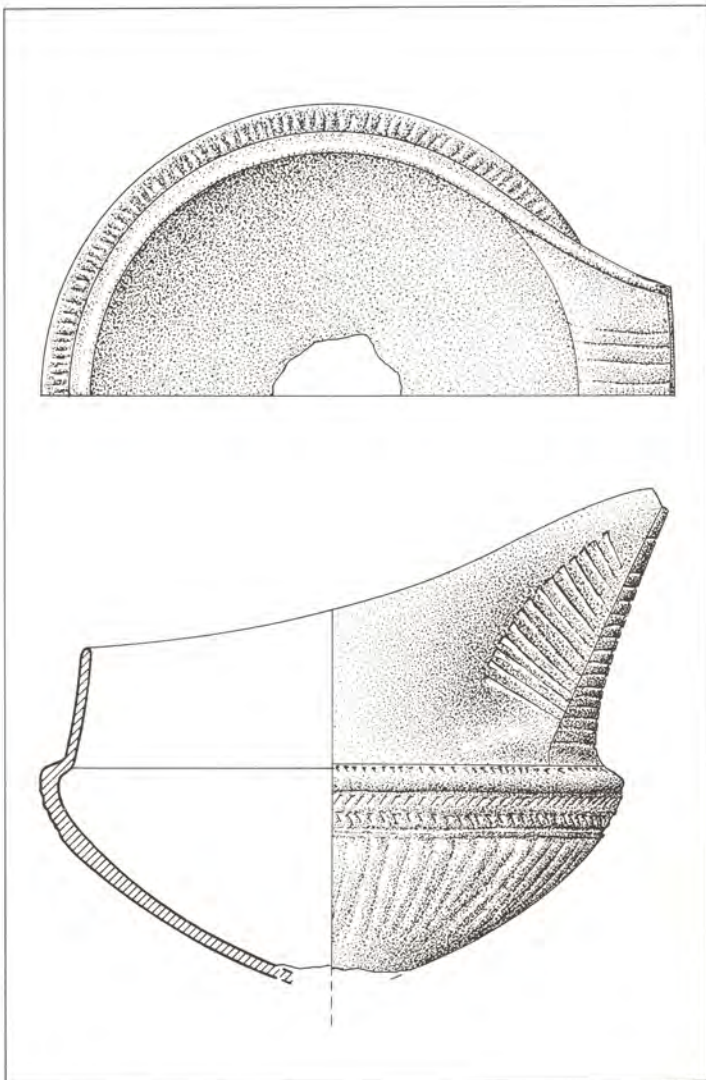


Figura 2-B.- Tofio.

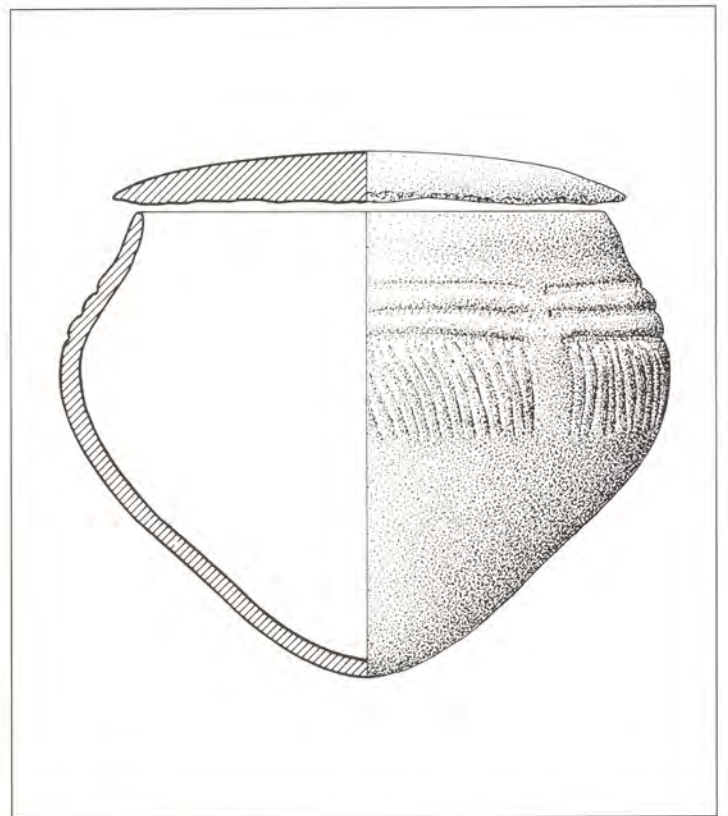


Figura 3-B.- Vasija globular con fondo apuntado.

DIBUJOS: CARLOS ALVARO

NOTAS

- ¹ SANCHEZ VELAZQUEZ, M.^a Dolores: *Estado actual de la Prehistoria de Fuerteventura*.
- ² En este momento se está elaborando la Carta Arqueológica de Fuerteventura, que arrojará, sin duda, numerosos datos sobre el conocimiento de la Prehistoria de la isla.
- ³ ABREU Y GALINDO, Fr. J.: *Historia de la Conquista de las siete Islas de Canarias*, p. 57
- ³ SANCHEZ HORTELANO, M.^a del Angel: *Cerámica Prehispánica de la isla de Fuerteventura*, pp. 74 y ss.
- ⁵ GONZALEZ ANTON, Rafael: *Las cerámicas aborígenes canarias*, p. 20 y ss.
- ⁶ MORALES PADRON, Francisco: *Canarias: Crónicas de su conquista. Transcripción, estudio y notas*, p. 371.
- ⁷ JIMENEZ GONZALEZ, Juan José: *Los Canarios. Etnohistoria y Arqueología*, p. 163.
- ⁸ GONZALEZ ANTON, Rafael, *opus cit.*, p. 26
- ⁹ SANCHEZ HORTELANO, M.^a del Angel, *op. cit.*, pp. 49 y ss.

BIBLIOGRAFIA

- ABREU Y GALINDO, Fr. J.: *Historia de la Conquista de las siete Islas de Canarias*. Edición crítica con introducción, notas e índice de Alejandro Cioranescu. Ed., Goya, Santa Cruz de Tenerife, 1977.
- GONZALEZ ANTON, Rafael: *Las cerámicas aborígenes canarias*. Las Palmas de Gran Canaria, 1980.
- GONZALEZ ANTON, R. y Tejera Gaspar, A.: *Los aborígenes canarios. Gran Canaria y Tenerife*. Secretariado de Publicaciones. Universidad de La Laguna. Colección Minor, 1. La Laguna, 1981.
- JIMENEZ GONZALEZ, Juan José: *Los Canarios. Etnohistoria y Arqueología*. Aula de Cultura de Tenerife. Museo Arqueológico. Cabildo de Tenerife, 1990.
- MORALES PADRON, Francisco: *Canarias: Crónicas de su conquista. Transcripción, estudio y notas*. Excmo. Ayuntamiento de Las Palmas. El Museo Canario, 1978.
- SANCHEZ HORTELANO, M.^a del Angel: *Cerámica Prehispánica de la isla de Fuerteventura*. Memoria de Licenciatura. Inédita.
- SANCHEZ VELAZQUEZ, M.^a Dolores: *Estado actual de la Prehistoria de Fuerteventura*, Memoria de Licenciatura. Inédita.